

BEDIENUNGSANLEITUNG



QTech

Q345

Airless Spritzpistole

- ✓ Max. Betriebsdruck 250 Bar
- ✓ Leicht
- ✓ Pflegeleicht & robust
- ✓ Pistolenarretierung & Schutzbügel
- ✓ 4-Finger



www.QTechSpray.com



QTech Q345 Airless Spritzpistole

VORSICHT

Dieses Handbuch enthält wichtige Warnungen und Informationen

BITTE LESEN UND FÜR SPÄTERE VERWENDUNG AUFBEWAHREN

Bitte lesen Sie diese Anweisungen sorgfältig durch, bevor Sie das Gerät benutzen

Rückstoß Gefahr

Aufgrund der unter hohem Druck austretenden Flüssigkeit kann es zu einem starken Rückstoß kommen, wenn Sie diese Pistole auslösen. Wenn Sie unvorbereitet sind, könnte Ihre Hand zurück zum Körper gedrückt werden oder Sie könnten das Gleichgewicht verlieren und stürzen, was zu schweren Verletzungen führen kann.

VORGEHENSWEISE ZUR DRUCKENTLASTUNG

WICHTIG! Um mögliche schwere Verletzungen zu vermeiden, befolgen Sie immer diesen Anweisungen, wenn das Spritzgerät ausgeschaltet ist, wenn es überprüft wird, wenn Düsen montiert, gewechselt oder gereinigt werden und wenn Sie aufhören zu spritzen.

- 1 Verriegeln Sie den Sicherheitsverschluss der Pistole.
 - 2 Schalten Sie das Gerät aus und ziehen Sie den Stecker aus der Steckdose.
 - 3 Lösen Sie die Sicherheitsverriegelung der Pistole und betätigen Sie den Abzug, um den Restdruck der Flüssigkeit zu entlasten. Halten Sie das Metallteil der Pistole in Kontakt mit dem geerdeten Metalleimer.
 - 4 Drehen Sie das Ansaugventil in die offene Position (Ansaugung), um den Restdruck der Flüssigkeit zu entlasten.
 - 5 Den Sicherheitsriegel der Pistole wieder einrasten lassen und das Ansaugventil schließen.
- Wenn die SPRITZDÜSE ODER DER SCHLAUCH VERSTOPFT IST, Schritt 1 bis 5 oben ausführen. Rechnen Sie damit, dass Farbe in den Eimer spritzt, wenn Sie in Schritt 4 den Druck entlasten.

EINSPRITZGEFAHR

Spritzer aus der Spritzpistole, undichte Schläuche oder gerissene Bauteile können Flüssigkeit in Ihren Körper einspritzen und schwerste Verletzungen verursachen, bis hin zur Notwendigkeit einer Amputation. Flüssigkeitsspritzer in den Augen oder auf der Haut können ebenfalls zu schweren Verletzungen führen.

- + In die Haut eingespritzte Flüssigkeit sieht vielleicht wie ein einfacher Schnitt aus, ist aber eine ernsthafte Verletzung. Suchen Sie sofort einen Arzt auf.
- + Richten Sie die Spritzpistole nicht auf eine Person oder ein Körperteil.
- + Halten Sie die Hand oder die Finger nicht vor die Spritzdüse.
- + Stoppen oder wehren Sie austretende Flüssigkeit nicht mit der Hand, dem Körper, einem Handschuh oder einem Lappen ab.
- + Flüssigkeit nicht "zurückblasen"; es handelt sich nicht um ein Luftsprühsystem.
- + Halten Sie beim Spritzen immer den Düsenhalter und den Schutzbügel an der Spritzpistole (falls vorhanden).
- + Prüfen Sie den Betrieb der Spritzdüse (falls vorhanden) wöchentlich. Siehe Bedienungsanleitung der Pistole.
- + Vergewissern Sie sich, dass die Sicherheitsverriegelung der Spritzpistole funktioniert, bevor Sie die Pistole bedienen.
- + Verriegeln Sie den Sicherheitsknopf der Spritzpistole, wenn Sie aufhören zu spritzen.
- + Befolgen Sie das Verfahren zur Druckentlastung, wenn Sie angewiesen werden, den Druck zu entlasten, das Spritzen zu stoppen, die Systemausrüstung zu überprüfen, zu reinigen oder zu warten oder die Spritzdüsen zu installieren oder zu wechseln.
- + Ziehen Sie alle Flüssigkeitsverbindungen vor jedem Gebrauch fest.
- + Überprüfen Sie die Schläuche, Rohre und Kupplungen täglich. Ersetzen Sie verschlissene oder beschädigte Teile sofort. Dauerhaft verbundene Schläuche können nicht repariert werden.
- + Schläuche und Rohre sorgfältig behandeln und transportieren. Halten Sie Schläuche und Rohre von beweglichen Teilen und heißen Oberflächen fern. Verwenden Sie die Schläuche nicht zum Ziehen von Geräten.

Setzen Sie die QTech-Schläuche keinen Temperaturen über 82°C (180°F) oder unter -40°F (-40°C) aus.

GEFAHR DER FEHLBEDIENUNG VON GERÄTEN

Ein Missbrauch des Geräts kann dazu führen, dass das Gerät reißt, eine Fehlfunktion aufweist oder unerwartet aktiviert wird, was zu schweren Verletzungen führen kann.

- + Dieses Gerät ist nur für den professionellen Gebrauch bestimmt.
- + Lesen Sie alle Bedienungsanleitungen, Schilder und Etiketten, bevor Sie das Gerät in Betrieb nehmen.
- + Verwenden Sie das Gerät nur für den vorgesehenen Zweck. Wenn Sie sich über die Verwendung unsicher sind, wenden Sie sich an Ihren Händler oder an QTech Global GmbH.
- + Verändern oder modifizieren Sie dieses Gerät nicht. Verwenden Sie nur Originalteile und -zubehör von QTech.
- + Überprüfen Sie das Gerät täglich. Reparieren oder ersetzen Sie verschlissene oder beschädigte Teile sofort aus.
- + Überschreiten Sie nicht den maximalen Betriebsdruck der Systemkomponente mit dem niedrigsten Nennwert. Dieses Gerät hat einen maximalen Betriebsdruck von 250 bar (3600 psi).
- + Heben Sie keine unter Druck stehenden Geräte an.
- + Verlegen Sie die Schläuche nicht in der Nähe von Bewegungsflächen, scharfen Kanten, beweglichen Teilen und heißen Oberflächen. Setzen Sie die QTech-Schläuche keinen Temperaturen über 180°F (82°C) oder unter -40°F (-40°C) aus.
- + Verwenden Sie die Schläuche nicht zum Ziehen des Geräts.
- + Verwenden Sie Flüssigkeiten oder Lösungsmittel, die mit den flüssigkeitsführenden Teilen des Geräts verträglich sind. Lesen Sie den Abschnitt "Technische Daten" in den Handbüchern aller Geräte. Lesen Sie die Warnhinweise der Flüssigkeits- und Lösungsmittelhersteller.
- + Flüssigkeitsschläuche müssen an beiden Enden mit einem Federschutz versehen sein, um sie vor Knicken oder Biegungen in der Nähe der Verbindungsstücke zu schützen.
- + Beachten Sie alle geltenden örtlichen, staatlichen und nationalen Brandschutz-, Elektro- und sonstigen Sicherheitsvorschriften.

GEFAHR DURCH GIFTIGE FLÜSSIGKEITEN

Gefährliche Flüssigkeiten oder giftige Dämpfe können zu schweren Verletzungen oder zum Tod führen, wenn die Flüssigkeit verschluckt oder in die Augen oder auf die Haut gespritzt wird oder wenn die Dämpfe eingeatmet werden.

- + Informieren Sie sich über die spezifischen Gefahren der von Ihnen verwendeten Flüssigkeit.
- + Lagern Sie schädliche Flüssigkeiten in einem zugelassenen Behälter. Entsorgen Sie schädliche Flüssigkeiten gemäß allen örtlichen, staatlichen und nationalen Richtlinien.
- + Kleiden Sie sich für Ihren Einsatz angemessen. Tragen Sie eine Schutzbrille, Gehörschutz für die Ohren, ein persönliches Atemschutzgerät, Handschuhe und Kleidung.

BRAND- UND EXPLOSIONSGEFAHR

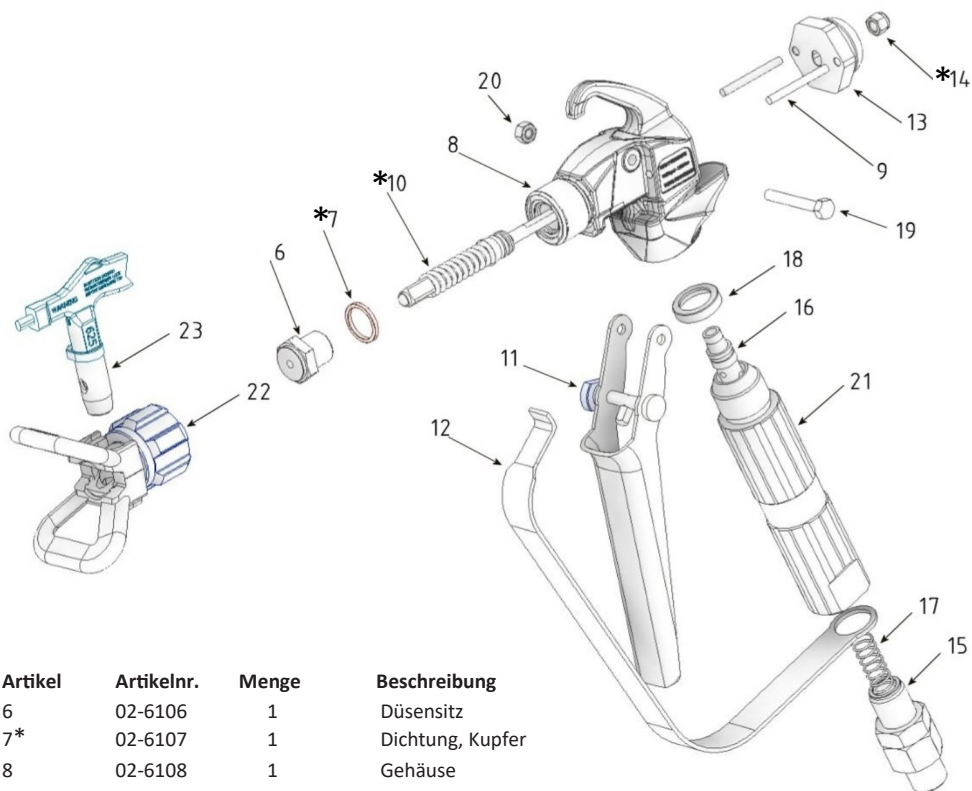
Ein ungeeigneter Untergrund, schlechte Belüftung, offene Flammen oder Funken können eine gefährliche Situation verursachen und zu Bränden oder Explosionen und schweren Verletzungen führen.

- + Erden Sie das Gerät und das zu besprühende Objekt.
- + Sorgen Sie für Frischluftzufuhr, um den Aufbau von brennbaren Dämpfen aus Lösungsmittel oder der zu versprühenden Flüssigkeit zu vermeiden.
- + Löschen Sie alle offenen Flammen oder Zündflammen im Spritzbereich.
- + Trennen Sie alle Geräte im Sprühbereich vom Stromnetz.
- + Halten Sie den Spritzbereich frei von Verunreinigungen, einschließlich Lösungsmittel, Lappen und Benzin.
- + Schalten Sie während des Betriebs oder bei Vorhandensein von Dämpfen keinen Lichtschalter im Spritzbereich ein oder aus.
- + Im Spritzbereich nicht rauchen.
- + Im Spritzbereich darf kein Benzinmotor betrieben werden.
- + Wenn bei der Verwendung des Geräts statische Funkenbildung auftritt, stellen Sie das Sprühen sofort ein. Ermitteln und beheben Sie das Problem.

GEFAHR DURCH SICH BEWEGENDE TEILE

Bewegliche Teile, wie der Kolben des Luftmotors, der Hebel der Sekundärpumpe und der Bereich der Verbindungsstange, können Finger einklemmen oder abtrennen.

- + Betreiben Sie das Gerät nicht, wenn die Abdeckungen des Luftmotors entfernt sind.
- + Halten Sie Ihren Körper und Ihre Werkzeuge von allen beweglichen Teilen fern, wenn Sie das Gerät starten oder bedienen.



| Artikel | Artikelnr. | Menge | Beschreibung |
|---------|------------|--------|--|
| 6 | 02-6106 | 1 | Düsenstanz |
| 7* | 02-6107 | 1 | Dichtung, Kupfer |
| 8 | 02-6108 | 1 | Gehäuse |
| 9 | 02-6109 | 2 | Pistolensstift |
| 10* | 02-6110 | 1 | Nadelbausatz |
| 11 | 02-6111 | 1 | Abzugsvorrichtung |
| 12 | 02-6112 | 1 | Schutzbügel |
| 13 | 02-6113 | 1 | Halteringsring/Halterung |
| 14* | 02-6114 | 1 | Mutter |
| 15 | 02-6115 | 1 | Drehgelenk |
| 16 | QF0501XXX | 1 | Filter, wobei XXX die Maschenweite angibt |
| 17 | QF0501000 | 1 | Feder |
| 18 | 02-6118 | 1 | Dichtung |
| 19 | 02-6119 | 1 | Schraube |
| 20 | 02-6120 | 1 | Mutter |
| 21 | 02-6121 | 1 | Handgriff |
| 22 | QG-999 | 1 | Düsenhalter |
| 23 | QUF-XXX | Option | FineFinish Düse, wobei XXX die Düsengröße angibt |
| | QCXXX | Option | Contractor Düse, wobei XXX die Düsengröße bezeichnet |
| | *02-6130 | Option | Pistolenreparaturset, enthält Artikel 7, 10 und 14 |

QTech Global GmbH

Hauptsitz (Deutschland)
Matthäus-Berg-Ring 8
22145 Braak

Niederlassung
Am Weidekamp 10
57258 Freudenberg

Email vertrieb@qtechspray.com

Telefon +49 2734 5003011

www.QTechSpray.com

 [@QTechSpray](https://www.instagram.com/QTechSpray)